

Муниципальное дошкольное образовательное учреждение
«Детский сад общеразвивающего вида с приоритетным осуществлением
физического развития воспитанников № 27 «Березка» села Красный Октябрь
Буденновского района (МДОУ № 27 «Березка»)

СОГЛАСОВАНО:
на Педагогическом совете
Протокол №3
от «30» марта 2023г.

УТВЕРЖДАЮ:
Заведующий МДОУ №27
«Березка» с.Красный Октябрь
_____ Р.В.Пивнева

Приказ № 34 ОД от 30.03.2023

ОТЧЕТ О РЕЗУЛЬТАТАХ САМООБСЛЕДОВАНИЯ
муниципального дошкольного образовательного учреждения
«Детский сад общеразвивающего вида с приоритетным осуществлением
физического развития воспитанников № 27 «Березка» села Красный
Октябрь Буденновского района за 2022 год.

I. Аналитическая часть

Общие сведения об образовательной организации

Наименование образовательной организации	Муниципальное дошкольное образовательное учреждение «Детский сад общеразвивающего вида с приоритетным осуществлением физического развития воспитанников № 27 «Березка» села Красный Октябрь Буденновского района
Руководитель	Пивнева Римма Викторовна
Адрес организации	356826, ул. 50 лет Октября , 8,с. Красный Октябрь, Буденновский муниципальный округ, Ставропольского края.
Телефон, факс	86559 91-1-86
Адрес электронной почты	Sad_27_26@mail.ru
Учредитель	Администрация Буденновского МО
Дата создания	1968 год
Лицензия	от «05» августа 2015г, № 4149, выдана

Муниципальное дошкольное образовательное учреждение «Детский сад общеразвивающего вида с приоритетным осуществлением физического развития воспитанников № 27 «Березка» села Красный Октябрь Буденновского района (МДОУ № 27 «Березка») расположено на территории администрации Краснооктябрьского сельсовета. Здание типовое, двухэтажное, обладает всеми видами благоустройства. Проектная наполняемость на 110 мест. Общая площадь здания 664,6 кв. м, из них площадь помещений, используемых непосредственно для нужд образовательного процесса, 664,6 кв. м.

Целью деятельности является предоставление общедоступного бесплатного дошкольного образования, реализация основной общеобразовательной программы дошкольного образования, в соответствии с ФГОС ДО. Формирование общей культуры, развитие физических, интеллектуальных, нравственных, эстетических и личностных качеств, формирование предпосылок учебной деятельности, в соответствии с приоритетным направлением - сохранение и укрепление здоровья воспитанников. Оказание методической, психолого-педагогической, диагностической и консультативной помощи родителям (законным представителям) по вопросам воспитания, обучения и развития детей.

Предметом деятельности Детского сада является оказание услуг по созданию условий для реализации гарантированного права гражданам Российской Федерации права на получение общедоступного и бесплатного дошкольного образования в соответствии с ФГОС ДО и федеральными законами, законами Ставропольского края, нормативными правовыми актами РФ и муниципальными правовыми актами органов местного самоуправления Буденновского МО в сфере образования.

Режим работы МДОУ № 27 «Березка»

Учреждение работает в режиме 5-дневной рабочей недели с понедельника по пятницу.

Нерабочие дни - суббота, воскресенье, праздничные дни.

График работы: понедельник - пятница 7.30 -17.30

Группы функционируют в режиме 10 - часового пребывания/

Система управления организации

Управление Детским садом осуществляется в соответствии с действующим законодательством и Уставом Детского сада.

Управление Детским садом строится на принципах единоначалия и коллегиальности. Коллегиальными органами управления являются: Органы государственного-общественного управления МДОУ: общее собрание

трудового коллектива, педагогический совет, родительский комитет. Деятельность коллегиальных органов регламентируется Уставом, положениями о них и другими локальными актами.

Единоличным исполнительным органом является руководитель – заведующий.

Органы управления, действующие в Детском саду

Наименование органа	Функции
Заведующий	Осуществляет руководство деятельностью в соответствии с законодательством РФ и Уставом учреждения, несет ответственность за деятельность учреждения. Контролирует работу и обеспечивает эффективное взаимодействие структурных подразделений организации, утверждает штатное расписание, план ФХД, локальные нормативные акты, регламентирующие деятельность учреждения, отчетные документы организации, планирует и организует работу детского сада,
Педагогический совет	Осуществляет текущее руководство образовательной деятельностью детского сада, в том числе рассматривает вопросы: <ul style="list-style-type: none"> - развития образовательных услуг; - регламентации образовательных отношений; - разработки образовательных программ; - выбора учебных пособий, средств обучения и воспитания; - материально-технического обеспечения образовательного процесса; - аттестации, повышении квалификации педагогических работников; - координации деятельности методических объединений - согласовывает локальные нормативные акты учреждения, регламентирующие организацию образовательного процесса - утверждение плана развития учреждения, согласование режимов работы учреждения.
Общее собрание работников	Реализует право работников участвовать в управлении образовательной организацией, в том числе: <ul style="list-style-type: none"> - участвовать в разработке и принятии коллективного договора, Правил трудового распорядка, изменений и дополнений к ним, вносить предложения в план развития Учреждения, в т.ч. о направлениях образовательной деятельности, об изменении и дополнении Устава; - принимать локальные акты, которые регламентируют деятельность образовательной организации и связаны с правами и обязанностями работников; - разрешать конфликтные ситуации между работниками и администрацией образовательной организации; - вносить предложения по корректировке плана мероприятий организации, совершенствованию ее работы и развитию материальной базы и созданию условий, необходимых для охраны и укрепления здоровья, организации питания воспитанников и работников учреждения.
Родительский комитет	Принимают рекомендательные решения по всем вопросам организации деятельности учреждения

Структура и система управления соответствуют специфике деятельности детского сада.

Оценка образовательной деятельности.

Образовательная деятельность в МДОУ № 27 «Березка» организована в соответствии с Федеральным законом № 273-ФЗ от 29.12.2012г «Об образовании в Российской Федерации» с изменениями от 2 июля 2021 года, Приказом Министерства просвещения РФ от 31 июля 2020 г. № 373 «Об утверждении Порядка организации и осуществления образовательной деятельности по основным общеобразовательным программам - образовательным программам дошкольного образования», ФГОС дошкольного образования, СП 2.4.3648-20 «Санитарно-эпидемиологические требования к организациям воспитания и обучения, отдыха и оздоровления детей и молодежи», СП 1.2.3685-21 «Гигиенические нормативы и требования к обеспечению безопасности и (или) безвредности для человека факторов среды обитания».

Образовательная деятельность ведется на основании утвержденной основной образовательной программы дошкольного образования, которая составлена в соответствии с ФГОС дошкольного образования, с учетом образовательной программы дошкольного образования, санитарно-эпидемиологическими правилами и нормативами, с учетом недельной нагрузки.

На конец отчетного периода МДОУ № 27 «Березка» посещало 68 воспитанников в возрасте от 1,6 до 7 лет. В детском саду сформировано 4 группы общеразвивающей направленности. Из них:

- группа раннего возраста – 1
- младшая группа - 1
- средняя группа -1
- старшая группа – 1

Уровень развития детей анализируется по итогам педагогической диагностики.

Формы проведения диагностики:

- диагностические занятия (по каждому разделу программы);
- диагностические срезы;
- наблюдения, итоговые занятия.

Разработаны диагностические карты освоения основной образовательной программы дошкольного образования МДОУ № 27 «Березка» в каждой возрастной группе. Карты включают анализ уровня развития целевых ориентиров детского развития и качества освоения образовательных областей. Так, результаты качества освоения ООП детского сада на конец 2021-2022 учебного года выглядят следующим образом:

Уровень развития целевых ориентиров детского развития	Вышенормы		Норма		Ниженормы		Итого	
	Кол -во	%	Кол -во	%	Кол -во	%	Кол -во	%
	4	5,4%	0	8,8%	4	,8%	8	94,2%
Качество освоения образовательных областей	6	8,2%	8	6 %	4	,8%	8	94,2%

В июне 2022 года педагоги Детского сада проводили обследование воспитанников подготовительной группы на предмет оценки сформированности предпосылок к учебной деятельности в количестве 9 человек. Задания позволили оценить уровень сформированности предпосылок к учебной деятельности: возможность работать в соответствии с фронтальной инструкцией (удержание алгоритма деятельности), умение самостоятельно действовать по образцу и осуществлять контроль, обладать определенным уровнем работоспособности, а также вовремя остановиться в выполнении того или иного задания и переключиться на выполнение следующего, возможностей распределения и переключения внимания, работоспособности, темпа, целенаправленности деятельности и самоконтроля.

Результаты педагогического анализа показывают преобладание детей с высоким и средним уровнями развития при прогрессирующей динамике на конец учебного года, что говорит о результативности образовательной деятельности в Детском саду.

Воспитательная работа

Чтобы выбрать стратегию воспитательной работы, в 2022 году проводился анализ состава семей воспитанников.

Характеристика семей по составу:

Состав семьи	Количество семей	Процент от общего количества семей воспитанников
Полная	42	71,2 %
Неполная с матерью	17	28,8 %
Неполная с отцом	0	0 %
Оформлено опекунов	0	0 %

Характеристика семей по количеству детей:

Количество детей в семье	Количество семей	Процент от общего количества семей воспитанников
Один ребенок	10	17 %
Два ребенка	26	44 %
Три ребенка и более	23	39 %

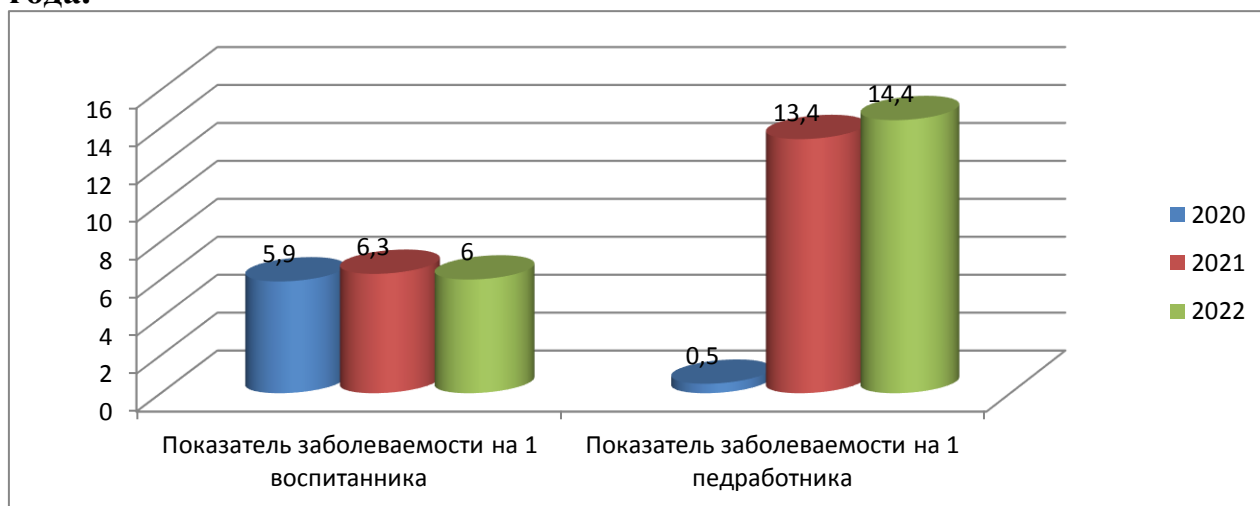
Воспитательная работа строится с учетом индивидуальных особенностей детей, с использованием разнообразных форм и методов, в тесной взаимосвязи воспитателей, специалистов и родителей. Детям из неполных семей уделяется большее внимание в первые месяцы после зачисления в Детский сад.

IV. Оценка функционирования внутренней системы оценки качества образования.

В Детском саду утверждено положение о внутренней системе оценки качества образования от 30.08.2021. Мониторинг качества образовательной деятельности в 2022 году показал хорошую работу педагогического коллектива по всем показателям.

Состояние здоровья и физического развития воспитанников удовлетворительные, показатели по заболеваемости педработников, в соответствии с 2021 годом выросли на 1,0, в связи со сложившейся эпидемиологической ситуацией по COVID 19.

Данные по заболеваемости сотрудников и воспитанников за три года.



94,2 процентов детей успешно освоили образовательную программу дошкольного образования в своей возрастной группе. Воспитанники подготовительных групп показали высокие показатели готовности к школьному обучению. В течение года воспитанники Детского сада успешно участвовали в конкурсах и мероприятиях различного уровня.

В период с 07.11.2022 по 11.11.22 проводилось анкетирование 46 родителей, получены следующие результаты:

- доля получателей услуг, положительно оценивающих доброжелательность и вежливость работников организации, – 93 процента;
- доля получателей услуг, удовлетворенных компетентностью работников организации, – 85 процентов;

– доля получателей услуг, удовлетворенных материально-техническим обеспечением организации, – 65 процентов;

– доля получателей услуг, удовлетворенных качеством предоставляемых образовательных услуг, – 84 процента;

Анкетирование родителей показало высокую степень удовлетворенности качеством предоставляемых услуг.

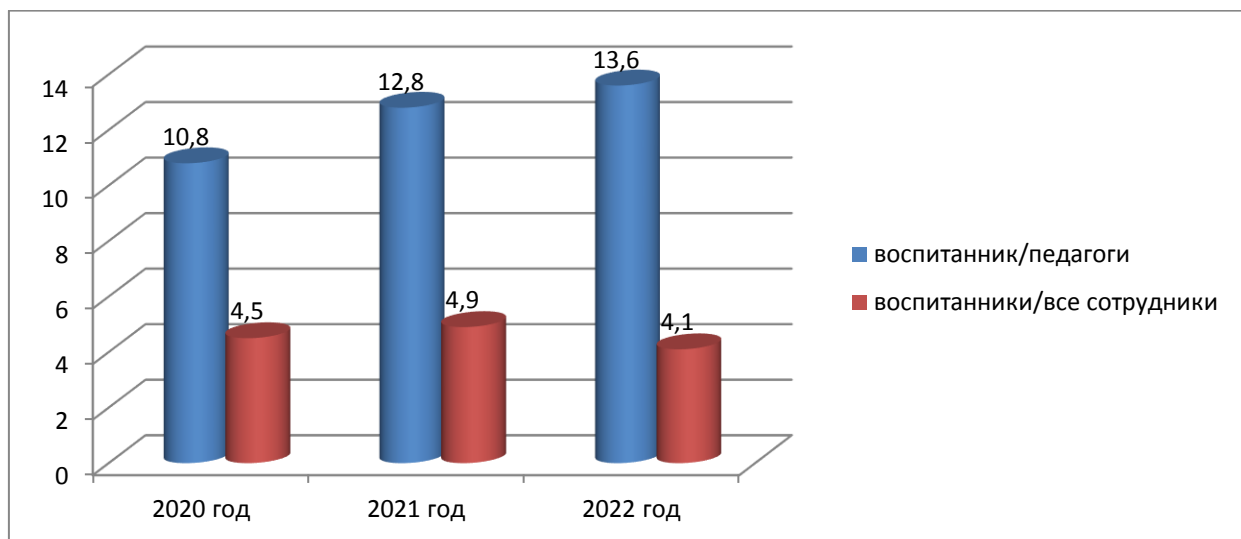
V. Оценка кадрового обеспечения

Детский сад укомплектован педагогами на 100 процентов согласно штатному расписанию. Всего работают 16 человек. Педагогический коллектив Детского сада насчитывает 5 специалистов. Соотношение воспитанников, приходящихся на 1 взрослого:

– воспитанник/педагоги – 13,6/1;

– воспитанники/все сотрудники – 4/1.

Показатели соотношения воспитанников за три года.

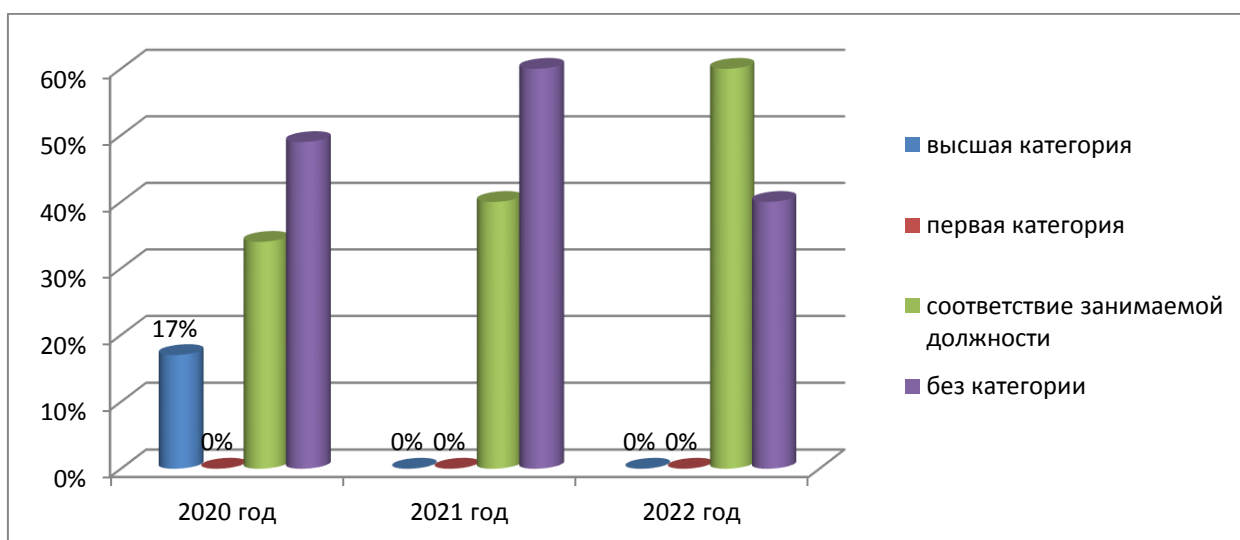


Все педагоги своевременно проходят курсы повышения квалификации (1 раз в 3 года). В 2022 году воспитатели повышали свое мастерство через методические часы на уровне МДОУ, проведение открытых занятий, мастер-классов, районных методических объединениях и конкурсах, заочно получает высшее образование в СГПИ по направлению «Дошкольная педагогика» 1 педагог (Сиденко В.Г.).

Стаж работы педагогических кадров:



Категорийность педагогов:



В 2022 году педагоги приняли участие в следующих районных и муниципальных конкурсах и фестивалях:

Всероссийский конкурс «Солнечный свет», « День защитника Отечества», «Весенняя капель», ФОНД 21 века российский педагогический конкурс «Воспитание патриота и гражданина России 21 века».

Международный профессиональный педагогический конкурс «Золото Осени».

Конкурс «Исследовательская компетентность педагога по ФГОС», «Виртуальная экскурсия, как форма познавательной деятельности дошкольника», «Формирование здорового образа жизни у дошкольников»,

«Экологическое воспитание «Здоровье берегающие технологии»», онлайн-тестирование «Требование ФГОС к системе дошкольного образования»
Участие в онлайн-акциях «Акция по ПДД – ЗАСВЕТИСЬ», «Голубь МИРА», «Елку наряжай – ПДД вспоминай», «День детской дорожной безопасности», «Солдатский конверт».

Участие в отборочном туре краевой олимпиады «ПОИСК».

МДОУ в 2022 году укомплектовано кадрами полностью. Педагоги повышают свой профессиональный уровень, посещают методические объединения, знакомятся с опытом работы своих коллег из других дошкольных учреждений, приобретают и изучают новинки периодической и методической литературы. Однако следует отметить низкую мотивацию педагогов по участию в различных конкурсах и прохождении процедуры аттестации, поэтому необходимо оптимизировать работу по данному направлению.

VI. Оценка учебно-методического и библиотечно-информационного

В каждой возрастной группе и методическом кабинете имеется учебно-методический комплект, используемый к программе «От рождения до школы» под редакцией Н.Е. Вераксы, Т.С. Комаровой, М.А. Васильевой. В каждой группе имеется мини-библиотека, сочетающая в себе набор демонстрационных и раздаточных материалов; методическая, художественная литература, хрестоматии для чтения воспитанникам, картотеки, которые по мере необходимости обновляются и пополняются.

В 2022 году пополнена библиотека методического кабинета по разным образовательным областям - иллюстративным материалом, консультациями для родителей и педагогов, исследовательскими проектами, презентациями, приобретены: спортивное оборудование (4 наименования), развивающие игры. Полный перечень методической литературы и пособий представлен на официальном сайте в разделе материально-техническое обеспечение образовательного процесса.

Оборудование и оснащение методического кабинета достаточно для реализации образовательных программ. В методическом кабинете созданы условия для возможности организации совместной деятельности педагогов. Однако кабинет недостаточно оснащен техническим и компьютерным оборудованием.

В Детском саду учебно-методическое и информационное обеспечение достаточно для организации образовательной деятельности и эффективной реализации образовательных программ.

VII. Оценка материально-технической базы

В МДОУ созданы все необходимые условия, позволяющие в полной мере эффективно осуществлять образовательный процесс, решать задачи

воспитания и развития детей с учетом основных направлений деятельности учреждения.

Общая площадь территории - 6265,00 кв.м.

Общая площадь здания 664,6 кв.м.

Территория детского сада благоустроена, озеленена насаждениями по всему периметру, имеются клумбы и цветники. Для каждой группы имеются теневые навесы и прогулочные площадки, песочницы, игровое оборудование. Выносной материал постоянно обновляется.

Все помещения, где занимаются дети, соответствуют их функциональному назначению и эстетическим требованиям. Оформление интерьера здания, коридоров, лестничных площадок и дополнительных помещений МДОУ осуществляется с учетом требований эстетики. В детском саду имеются отдельные специальные помещения: кабинет заведующего, музыкальный зал, медицинский блок (1 изолятор, медицинский кабинет), игровая комната «Горница», пищеблок, прачечная, гладильная, складские помещения.

Развивающая предметно-пространственная среда обеспечивает необходимую реализацию образовательного потенциала пространства ДОУ, группы, а также территории, прилегающей к ДОУ, материалов, оборудования и инвентаря для развития детей дошкольного возраста в соответствии с особенностями каждого возрастного этапа, охраны и укрепления их здоровья, учета особенностей и коррекции недостатков их развития.

В 2022 году Детский сад провел текущий ремонт групп, коридоров 1 и 2 этажей, медкабинета, физкультурного зала. Построили новые малые архитектурные формы и игровое оборудование на участке.

Материально-техническое состояние Детского сада и территории соответствует действующим санитарно-эпидемиологическим требованиям к устройству, содержанию и организации режима работы в дошкольных организациях, правилам пожарной безопасности, требованиям охраны труда.

ПОКАЗАТЕЛИ

деятельности МДОУ №27 «Березка» с. Красный Октябрь, Буденовского района подлежащей самообследованию на 01.01.2023 г.

Показатели	Единица измерения
Образовательная деятельность	
Общая численность воспитанников, осваивающих образовательную программу дошкольного образования, в том числе:	68 человек
В режиме полного дня (8 - 12 часов)	68 человек
В режиме кратковременного пребывания (3 - 5 часов)	0 человек
В семейной дошкольной группе	0 человек
В форме семейного образования с психолого-педагогическим сопровождением на базе дошкольной образовательной организации	0 человек

Общая численность воспитанников в возрасте до 3 лет	16 человек
Общая численность воспитанников в возрасте от 3 до 8 лет	52 человек
Численность/удельный вес численности воспитанников в общей численности воспитанников, получающих услуги присмотра и ухода:	68 человека/100%
В режиме полного дня (8 - 12 часов)	68 человек/100%
В режиме продленного дня (12 - 14 часов)	0 человек/0 %
В режиме круглосуточного пребывания	0 человек/0 %
Численность/удельный вес численности воспитанников с ограниченными возможностями здоровья в общей численности воспитанников, получающих услуги:	0 человек/0 %
По коррекции недостатков в физическом и (или) психическом развитии	0 человек/0 %
По освоению образовательной программы дошкольного образования	0 человек/0 %
По присмотру и уходу	0 человек/0 %
Средний показатель пропущенных дней при посещении дошкольной образовательной организации по болезни на одного воспитанника	9,6 дней
Общая численность педагогических работников, в том числе:	5 человек
Численность/удельный вес численности педагогических работников, имеющих высшее образование	3 человека/60 %
Численность/удельный вес численности педагогических работников, имеющих высшее образование педагогической направленности (профиля)	3 человека/60 %
Численность/удельный вес численности педагогических работников, имеющих среднее профессиональное образование	1 человек/20 %
Численность/удельный вес численности педагогических работников, имеющих среднее профессиональное образование педагогической направленности (профиля)	1 человек/20 %
Численность/удельный вес численности педагогических работников, которым по результатам аттестации присвоена квалификационная категория, в общей численности педагогических работников, в том числе:	2 человека/40 %
Высшая	0 человек/0 %
Первая	0 человек/0 %
Численность/удельный вес численности педагогических работников в общей численности педагогических работников, педагогический стаж работы которых составляет:	человек/0 %
До 5 лет	1 человек/20 %
Свыше 30 лет	0 человек/0 %
Численность/удельный вес численности педагогических работников в общей численности педагогических работников в возрасте до 30 лет	2 человека/40 %
Численность/удельный вес численности педагогических работников в общей численности педагогических работников в возрасте от 55 лет	0 человек/0 %
Численность/удельный вес численности педагогических и административно-хозяйственных работников, прошедших за последние 5 лет повышение квалификации/профессиональную переподготовку по профилю педагогической деятельности или иной осуществляемой в образовательной организации деятельности, в общей численности педагогических и административно-хозяйственных работников	7 человек/100%
Численность/удельный вес численности педагогических и административно-хозяйственных работников, прошедших повышение квалификации по применению в образовательном процессе федеральных	2 человека/40 %

государственных образовательных стандартов в общей численности педагогических и административно-хозяйственных работников	
Соотношение "педагогический работник/воспитанник" в дошкольной образовательной организации	1 человек/ 13,6 человек
Наличие в образовательной организации следующих педагогических работников:	
Музыкального руководителя	да
Инструктора по физической культуре	нет
Учителя-логопеда	нет
Логопеда	нет
Учителя-дефектолога	нет
Педагога-психолога	нет
Инфраструктура	
Общая площадь помещений, в которых осуществляется образовательная деятельность, в расчете на одного воспитанника	3,2 кв. м
Площадь помещений для организации дополнительных видов деятельности воспитанников	54,8 кв. м
Наличие физкультурного зала	нет
Наличие музыкального зала	да
Наличие прогулочных площадок, обеспечивающих физическую активность и разнообразную игровую деятельность воспитанников на прогулке	да

Анализ показателей указывает на то, что Детский сад имеет достаточную инфраструктуру, которая соответствует требованиям СП 3.1/2.4.3598-20 «Санитарно-эпидемиологические требования к устройству, содержанию и организации работы образовательных организаций и других объектов социальной инфраструктуры для детей и молодежи в условиях распространения новой коронавирусной инфекции (COVID)» и позволяет реализовывать образовательные программы в полном объеме в соответствии с ФГОС ДО.

Детский сад укомплектован достаточным количеством педагогических и иных работников, которые имеют высокую квалификацию и регулярно проходят повышение квалификации, что обеспечивает результативность образовательной деятельности.